



Gli effetti della legge finanziaria 2010 sul sistema universitario nazionale e regionale

Legge 23 dicembre 2009, n. 191

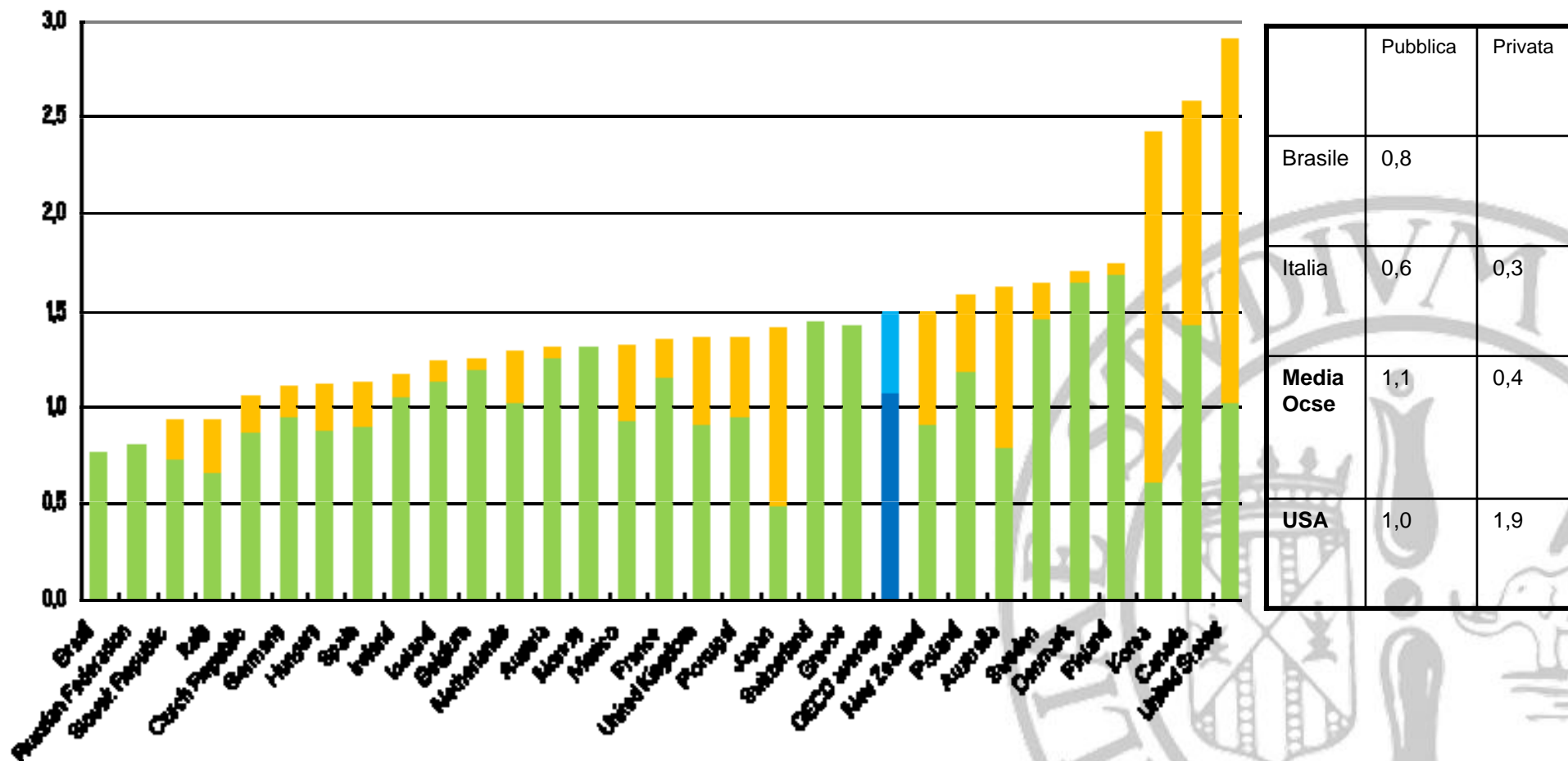




Università degli Studi di Catania

Ocse 2009: spesa - pubblica e privata - destinata alla formazione universitaria (% sul Pil 2005)

■ Pubblica espenditure ■ Private espenditure





Università degli Studi di Catania

Uno sguardo d'insieme (I)

			Legge finanziaria per il 2010 (C.2936)		
	2008	2009	2010	2011	2012
FFO - Fondo di finanziamento per il sistema universitario	6,820,698	6,893,313	6,216,385	6,130,260	6,052,260
Interventi assegni di ricerca L.247/97, art. 1 comma 75	8,000	8,000	8,000	0	0
(Interventi finanziaria 2007 - Padoa-Schioppa) L. 244/07, art. 2 comma 428	550,000	550,000	550,000	0	0
Interventi finanziaria 2007 dottorati di ricerca L. 244/07 art. 2 comma 430	40,000	40,000	40,000	0	0
(Interventi finanziaria 2010 - risorse aggiuntive)	-	-	400,000	0	400,000
FFO - totale	7,378,698	7,491,313	7,214,385	6,130,260	6,452,260
Riduzioni % (rispetto al 2009)	-	-	-3.70%	-18.17%	-13.87%
Fondo di programmazione per lo sviluppo del sistema universitario	92,272	63,826	65,091	49,747	49,747
Riduzioni % (rispetto al 2009)	-	-	1.98%	-22.06%	-22.06%
Fondo per l'Edilizia			0	0	0



Università degli Studi di Catania

* I 400 milioni di euro in più di FFO per l'anno 2012 derivano da una stima effettuata su quanto indicato nella tabella A allegata alla finanziaria 2010 (550 milioni di euro a vantaggio del MIUR).

Va altresì evidenziato che i 400 milioni indicati nella slide precedente per l'anno 2010 corrispondono alla quota derivante dal cd. "scudo fiscale" e che nulla è previsto per l'anno 2011.

30-12-2009

Supplemento ordinario n. 243/L alla GAZZETTA UFFICIALE

Serie generale - n. 302

TABELLA A

INDICAZIONE DELLE VOCI DA INCLUDERE NEL FONDO SPECIALE DI PARTE CORRENTE

MINISTERI	2010	2011	2012
(migliaia di euro)			
Ministero dell'economia e delle finanze.....	200	-	229.800
Ministero dello sviluppo economico	10.000	10.000	-
Ministero del lavoro e delle politiche sociali	-	-	40.000
Ministero degli affari esteri	20.009	10.022	50.022
Ministero dell'istruzione, dell'università e della ricerca	-	-	550.000
Ministero dell'interno	10.800	11.300	10.150
Ministero della difesa	751.314	74	10.174
TOTALE TABELLA A . . .	792.323	31.396	890.146
DI CUI REGOLAZIONE DEBITORIA . . .	-	-	-
DI CUI LIMITE D'IMPEGNO . . .	-	-	-

= 2400.000
MIUR



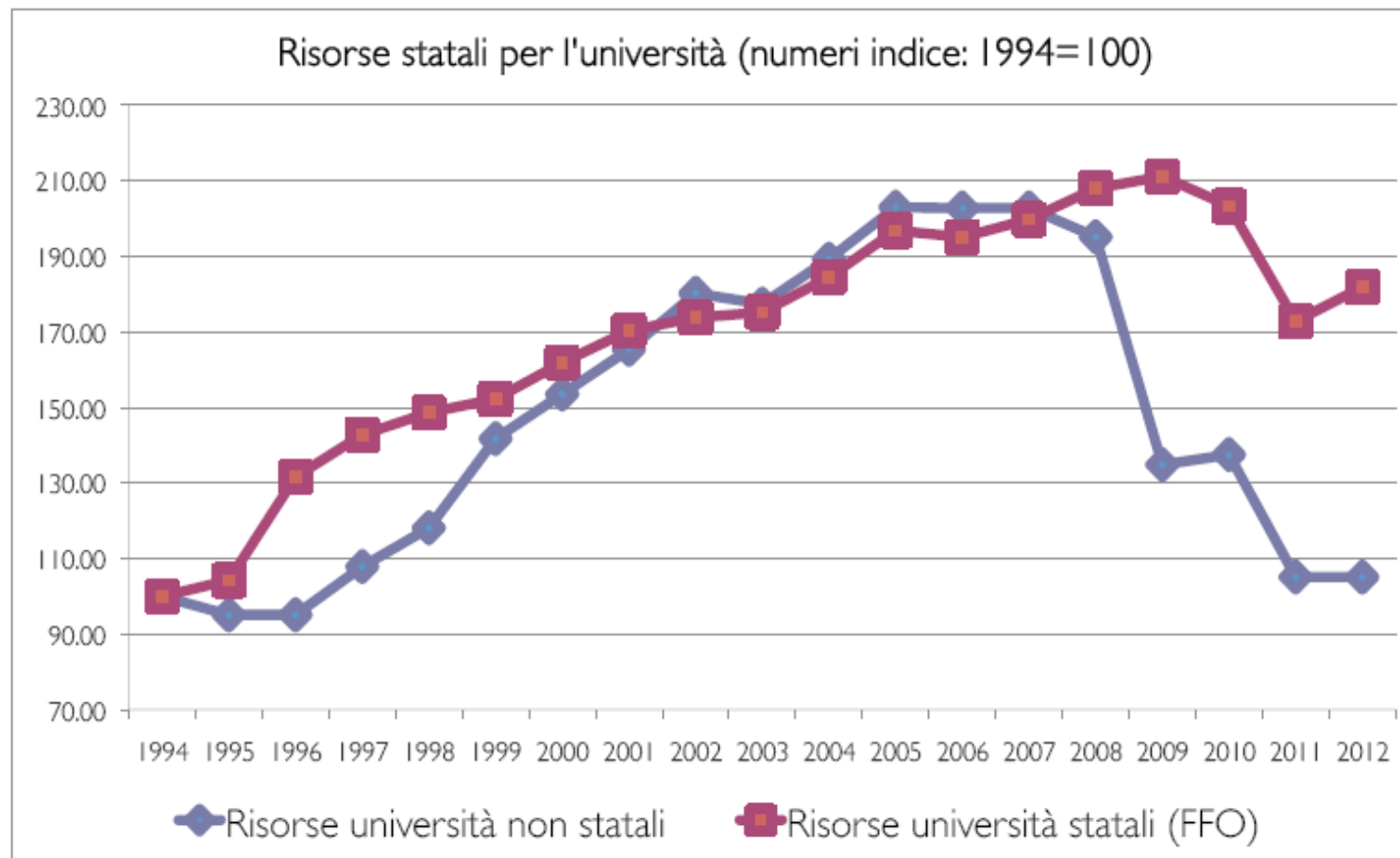
Uno sguardo d'insieme (2)

	2008	2009	Legge finanziaria per il 2010		
			2010	2011	2012
Fondo per le università non statali legalmente riconosciute	128,577	88,444	90,196	68,933	68,933
<i>Riduzioni % (rispetto al 2009)</i>	-	-	1.98%	-22.06%	-22.06%
Fondo Integrativo per il Diritto allo Studio Universitario	151,986	246,864	99,691	76,190	76,190
<i>Riduzioni % (rispetto al 2009; nb. Il fondo per il 2009 era stato incrementato una tantum di 135 mln €)</i>	-	-	-59.62%	-69.14%	-69.14%
Fondo per le residenze universitarie (legge n. 338/2000)	31,332	24,702	24,281	18,660	18,660
<i>Riduzioni % (rispetto al 2009)</i>	-	-	-1.70%	-24.46%	-24.46%



Università degli Studi di Catania

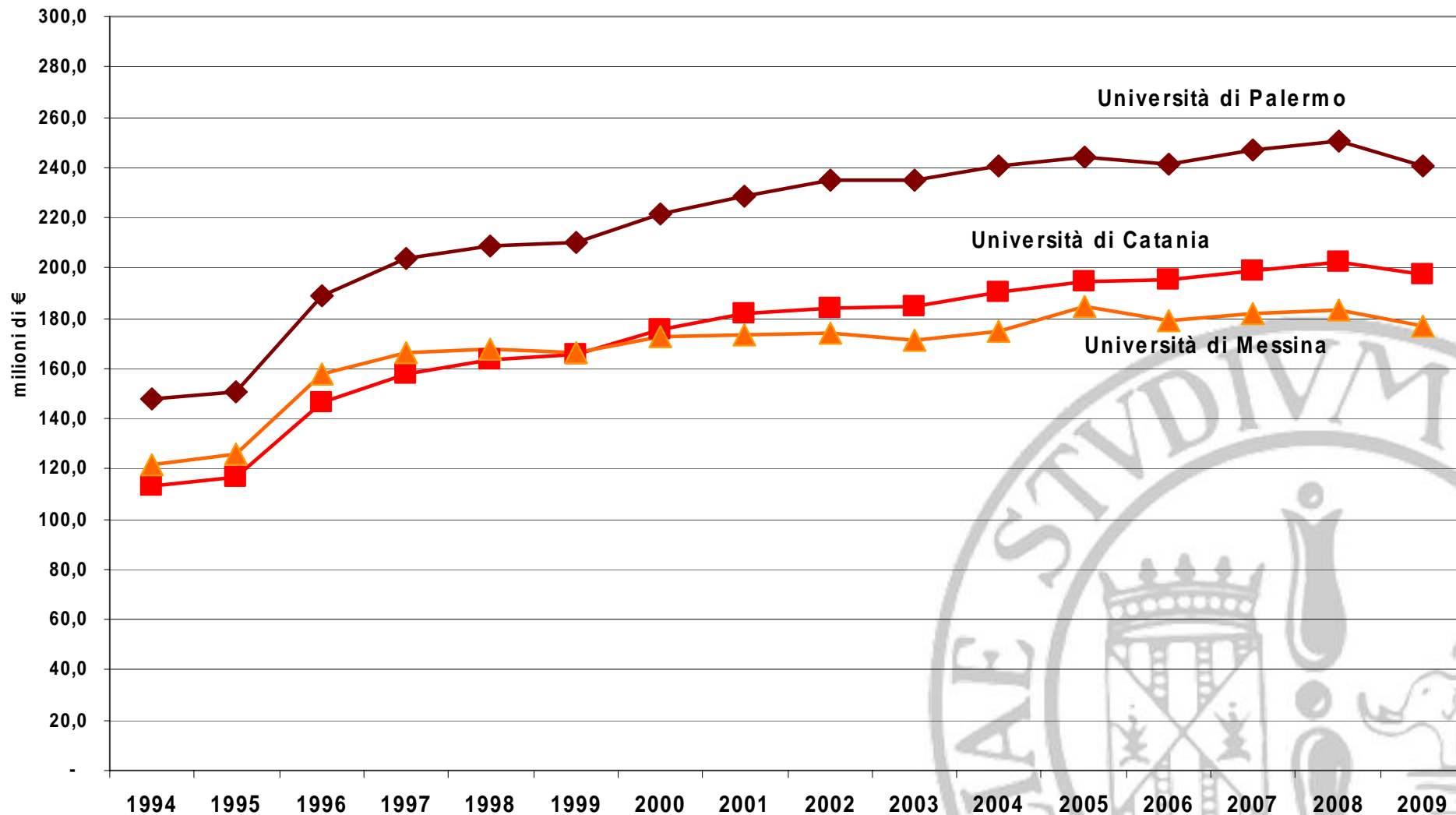
Il finanziamento statale delle università





Università degli Studi di Catania

FFO in Sicilia: anni 1994-2009



Fonte: MiUR, vari anni



Università degli Studi di Catania

AA
2007/2008

TASSE UNIVERSITARIE

	N° studenti cdl triennale, specialistica VO	Contribuzione studentesca	MEDIA	esoneri totali n° studenti	esoneri parziali n° studenti
Catania	53606	€ 26.345.563,00	€ 491,47	9093	4229
Messina	34400	€ 21.161.787,00	€ 615,17	1572	1419
Palermo	55120	€ 25.862.208,00	€ 469,20	7401	6802
Enna	3341	€ 4.582.160,00	€ 1.371,49	5	



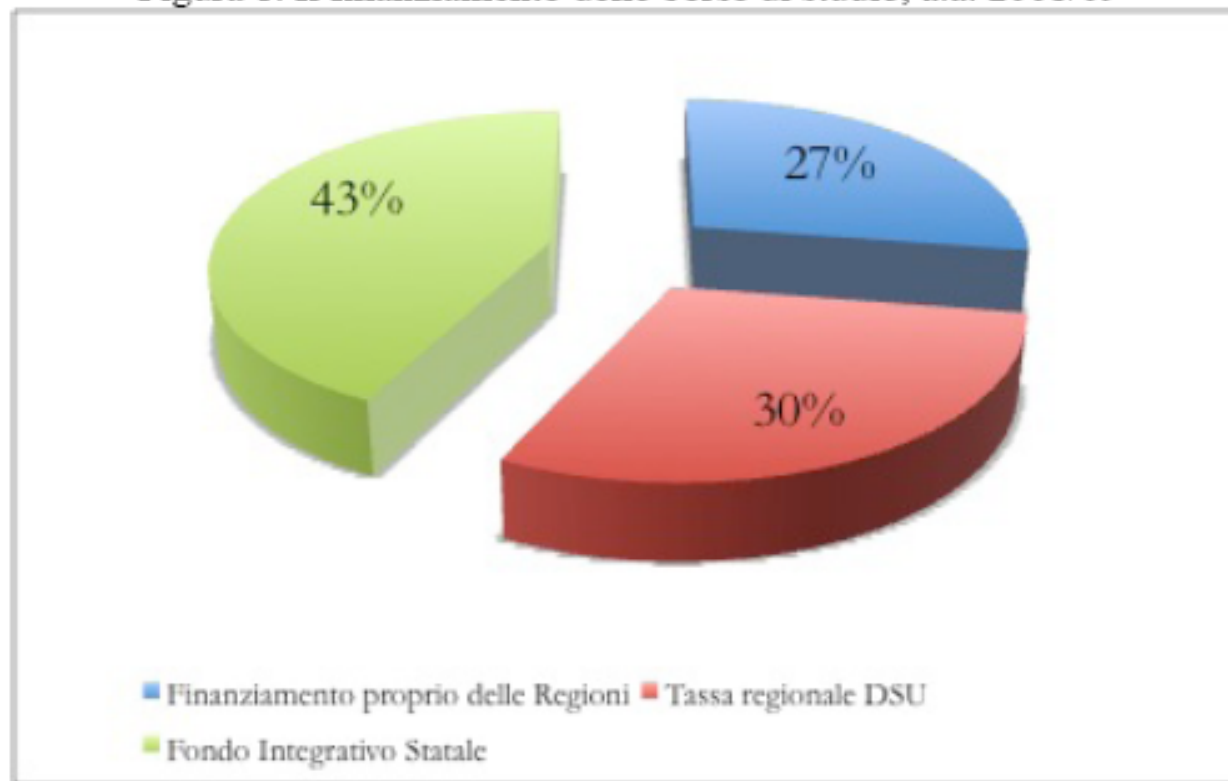
**Diritto allo studio:
*la difficile situazione
del fondo integrativo per la concessione
di borse di studio***





Università degli Studi di Catania

Figura 1. Il finanziamento delle borse di studio, a.a. 2008/09



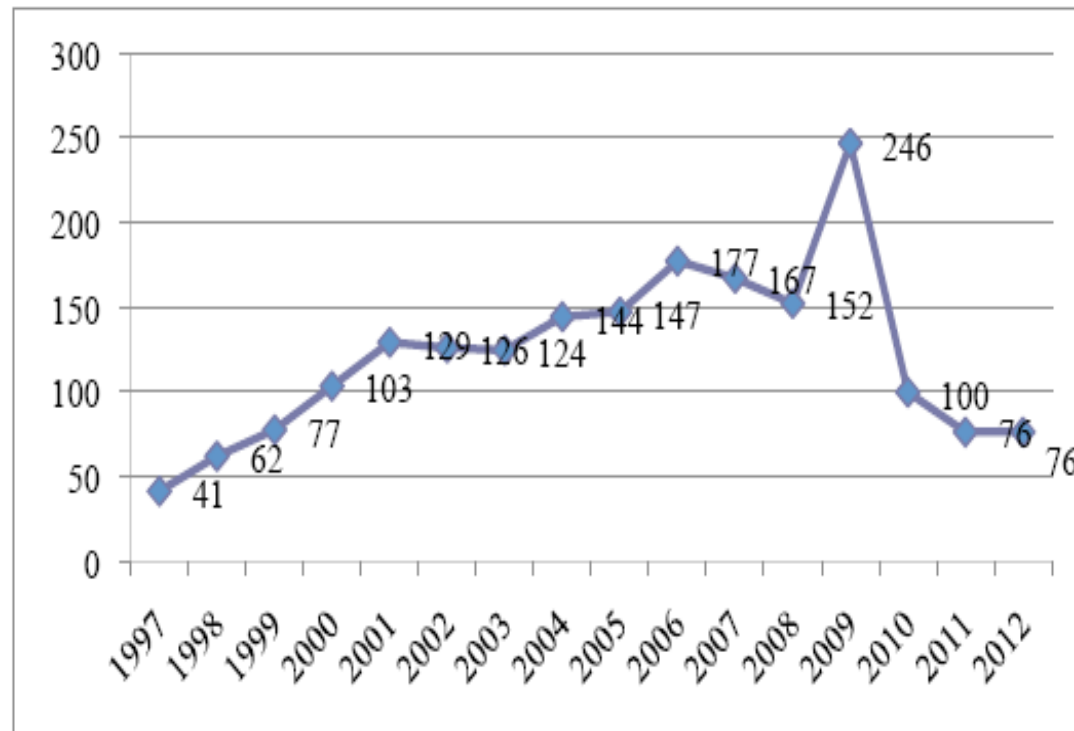
Il finanziamento delle borse di studio avviene attraverso tre fonti:

- a) una tassa corrisposta dagli studenti, determinata da ciascuna Regione;
- b) risorse proprie delle Regioni, definite annualmente da ciascuna Regione;
- c) un fondo nazionale integrativo, il cui importo è stabilito annualmente dalla tabella C della Legge Finanziaria (legge 23 dicembre 1996, n. 662, art. 1, comma 89).



Università degli Studi di Catania

Figura 2. L'andamento del fondo nazionale integrativo per le borse di studio (mln€), 1997 – 2012.



Le prospettive del fondo integrativo nazionale

La legge finanziaria per il 2010 (legge 23 dicembre 2009, n. 191) riduce considerevolmente tale importo per i prossimi anni accademici



Università degli Studi di Catania

Gli effetti della riduzione delle risorse

- a) Il primo effetto sarà che nessuna Regione riceverà l'80% della quota statale percepita nell'esercizio finanziario precedente, a dispetto di quanto prevede l'art. 16, del DPCM 9 aprile 2001.

Vedi tabella successiva





Università degli Studi di Catania

Tabella 1. *Stima del riparto del Fondo statale integrativo 2010*

	Media delle risorse ottenute da Fondo di riparto (2007-2009)	Fondo di riparto 2009	Fondo di riparto 2010 STIMA	Differenza
ABRUZZO	5.524.921,84	6.912.386,31	2.932.472,25	3.979.914,06
BASILICATA	1.103.076,25	1.861.246,85	585.481,68	1.275.765,17
CALABRIA	8.928.608,70	9.113.338,23	4.739.052,97	4.374.285,26
CAMPANIA	7.654.724,12	10.265.600,93	4.062.911,07	6.202.689,86
EMILIA ROMAGNA	16.896.487,60	23.748.171,17	8.968.177,74	14.779.993,43
FRIULI VENEZIA GIULIA	5.806.932,46	7.836.594,86	3.082.155,51	4.754.439,35
LAZIO	22.849.318,34	31.404.019,98	12.127.771,94	19.276.248,04
LIGURIA	4.303.033,81	5.579.045,13	2.283.928,65	3.295.116,48
LOMBARDIA	20.127.932,60	25.845.642,07	10.683.337,35	15.162.304,72
MARCHE	6.547.649,97	8.151.926,08	3.475.307,42	4.676.618,66
MOLISE	623.693,82	816.228,45	331.039,04	485.189,41
PIEMONTE	10.456.253,88	12.405.766,96	5.549.883,83	6.855.883,13
PUGLIA	9.783.632,17	14.070.138,25	5.192.875,25	8.877.263
SARDEGNA	7.705.621,93	10.435.086,92	4.089.926,19	6.345.160,73
SICILIA	20.635.967,26	29.589.203,17	10.952.987,78	18.636.215,39
TOSCANA	14.519.572,02	17.312.082,36	7.706.578,18	9.605.504,18
UMBRIA	8.032.753,24	9.338.848,16	4.263.558,23	5.075.289,93
VALLE d'AOSTA	220.331,93	292.159,57	116.945,96	175.213,61
VENETO	10.875.135,80	13.193.071,67	5.772.214,51	7.420.857,16
Provincia BOLZANO	1.975.502,64	2.156.437,57	1.048.540,93	1.107.896,64
Provincia TRENTO	3.867.676,94	6.132.487,31	2.052.853,53	4.079.633,78
TOTALE	188.438.827,33	246.459.482,00	100.018.000,00	146.441.482,00

Fonte: Elaborazioni su dati Miur.



Università degli Studi di Catania

Gli effetti della riduzione delle risorse

b) Di conseguenza, si ridurrebbe drasticamente il numero di beneficiari di borsa (a meno di un consistente incremento di risorse a carico delle Regioni).

Vedi tabella successiva

Nello specifico, lo Stato finanzierebbe meno della metà delle borse pagate con il Fondo integrativo 2009: se i 246,5 milioni di euro del Fondo integrativo 2009 copriranno nel 2009/10 circa 73.000 borse di studio, con 100 milioni ne verranno pagate 30.000, nella migliore delle ipotesi.

L'effetto netto sarebbe quello di una riduzione del numero di borsisti di circa 45.000 rispetto alla situazione attuale.

Nell'ipotesi in cui il numero di studenti aventi diritto rimanesse invariato – come di fatto è avvenuto negli ultimi quattro anni – il grado di copertura degli idonei (pari a circa 186 mila studenti) dal 92% scenderebbe al 67%!

Il che significa che 1 studente su 3 aventi diritto non riceverebbe la borsa



Università degli Studi di Catania

Tabella 2. *Il numero di borsisti (con le risorse statali previste nella finanziaria 2009 e a parità di risorse regionali e di entrate da TDS), a.a. 2008/09-2011/12*

	a.a. 2008/09	a.a. 2009/10 <i>stima</i>	a.a. 2010/11 <i>stima</i>	a.a. 2011/12 <i>stima</i>
N° borse pagate dallo Stato	47.934	75.908	30.083	22.468
N° borse pagate con TDS	53.958	52.693	51.458	50.252
N° borse pagate con fondi regionali	49.869	43.521	42.501	41.504
TOTALE BORSISTI	151.760	172.121	124.041	114.225
TOTALE IDONEI	184.043	186.331	186.331	186.331
Copertura idonei	82,5%	92,4%	66,6%	61,3%

Nota: il numero di borse finanziate dalla TDS e con risorse proprie regionali sarebbe inferiore negli anni successivi a seguito dell'aggiornamento all'inflazione dell'importo delle borse di studio.



Università degli Studi di Catania

Il confronto con Francia e Germania

Il divario dell'Italia rispetto a Francia e Germania, per quel che concerne la politica di sostegno agli studenti universitari, che già attualmente è enorme, diverrebbe quasi incomparabile.

Si consideri che la spesa per borse di studio in Francia e Germania è **tre volte** quella italiana, e che in Italia in parte è finanziata anche con risorse regionali e con la tassa per il dsu

Vedi tabella successiva

Lo scarto tra l'Italia, da un lato, e i due paesi in esame, dall'altro, si amplia ulteriormente nel caso si consideri il finanziamento statale complessivo per interventi a favore degli studenti universitari: in Francia, ad esempio, è pari a circa 2,5 miliardi di euro.

L'Italia è anche l'unico paese in cui vi è una quota di idonei che non beneficia della borsa per mancanza di risorse: questa quota anziché essere "soppressa", considerato che "a seguito della modifica del Titolo V della Costituzione, il diritto allo studio universitario si configura non come un mero principio generale, ma come insieme di specifici e ben definiti diritti di singoli cittadini, che devono essere soddisfatti" (cfr. Linee di riferimento per una nuova legge quadro sul diritto agli studi universitari redatte dal Coordinamento tecnico interregionale), negli anni a venire crescerebbe ulteriormente.



Università degli Studi di Catania

Tabella 3. *L'Italia a confronto con Francia e Germania*

	FRANCIA	GERMANIA	ITALIA
N° di iscritti totali	2.231.301	1.979.043	1.795.421
N° di borsisti	489.000	345.000	151.760
% di borsisti su iscritti regolari	30%	26%	13%
Spesa per borse di studio (<i>euro</i>)	1,3 miliardi	1,4 miliardi	469 milioni*

*La spesa per borse di studio in Italia è finanziata anche dalle Regioni e dalla tassa regionale per il diritto allo studio.

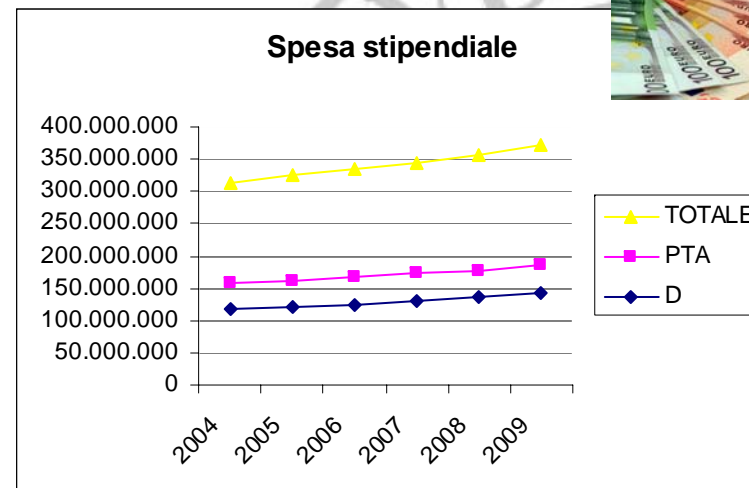
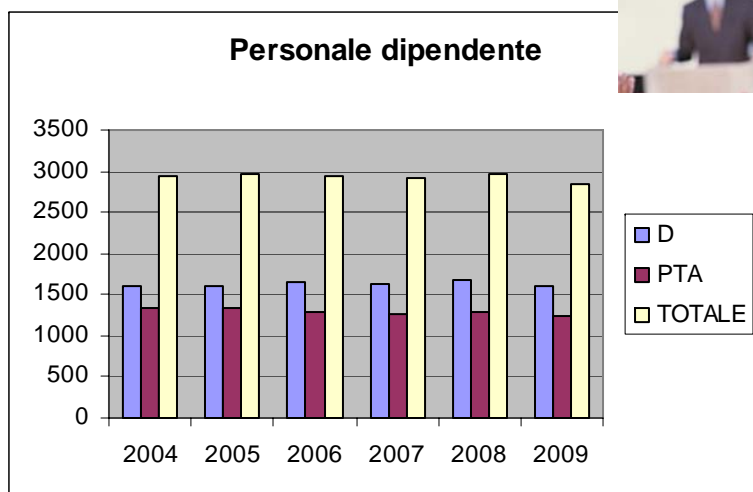
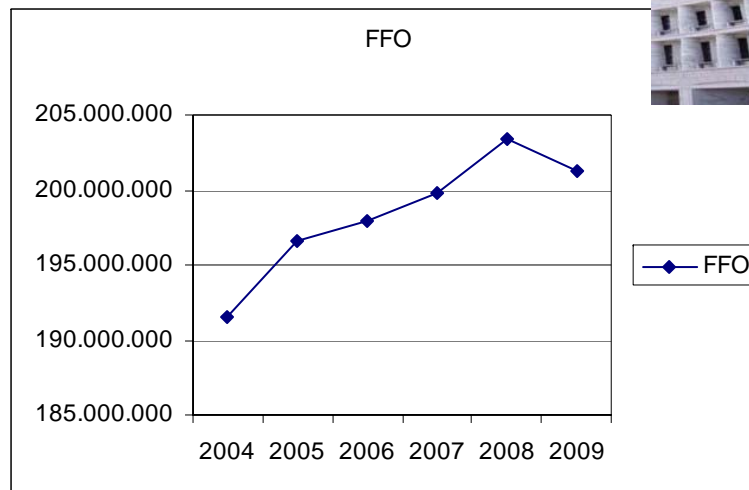
Fonti: EURYDICE; Eurostudent (2008); MIUR; BMBF; Deutsches Studentenwerk; Statistisches Bundesamt; Kaiser (2007); Kaulish, Huisman (2007); Vauquiez (2006). Nota: i dati relativi alla Francia si riferiscono al 2005/06, quelli della Germania al 2006/07, eccetto quelli finanziari che invece concernono il 2008. I dati sull'Italia si riferiscono all'a.a. 2008/09.





Università degli Studi di Catania

UniCT





Università degli Studi di Catania

Anno	FFO	Docenti	Spesa stipendiale docenti	Personale T.A.	Spesa stipendiale Tecnici amm.vi	Totale dipendenti	Totale spesa stipendiale
2004	191.481.714	1594	117.547.672	1348	39.237.962	2942	156.785.634
2005	196.654.668	1611	121.375.127	1344	41.126.952	2955	162.502.079
2006	197.868.373	1642	125.112.387	1294	41.628.834	2936	166.741.221
2007	199.854.841	1637	131.750.480	1275	41.031.720	2912	172.782.200
2008	203.362.561	1673	135.278.221	1289	42.744.704	2962	178.022.925
2009	201.217.473	1602	141.546.419	1236	44.245.649	2838	185.792.068



Università degli Studi di Catania



Credibilità nazionale
Fiducia del territorio



Graduatoria nazionale		
	Posizione generale	
		2008
	su 9 indicatori	su 10 indicatori
Graduatoria	46/60	43/60
Punteggio	354	407

Il tuo **5 x 1000** vale una laurea

Finanziamento della ricerca scientifica e della università

FIRMA Maria Rossi

Codice fiscale del beneficiario (eventuale) 02772010878

La tua firma  l'Università di Catania

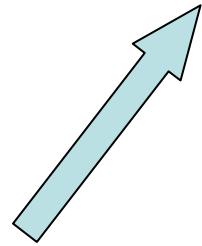
5 x 1000 Università e Ricerca

	2007	2008
	63.527 €	118.144 €
	58°	39°
	968 scelte	1971 scelte

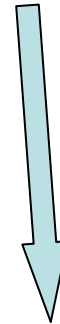
(Unico Ateneo siciliano in crescita)



Università degli Studi di Catania



**Contributo degli studenti e dei
loro rappresentanti**



PROGRAMMA

per un Ateneo più libero ed eccellente

